

CYNGOR SIR YNYS MÔN	
Adroddiad i:	Pwyllgor Gwaith
Dyddiad:	9 Ionawr 2018
Pwnc:	Polisi Iechyd a Diogelwch Corfforaethol Diwygiedig
Aelod(au) Portffolio:	Cynghorydd Richard Dew
Pennaeth Gwasanaeth:	Dylan J Williams Pennaeth Gwasanaeth – Rheoleiddio a Datblygu Economaidd
Awdur yr Adroddiad: Rhif Ffôn: E-bost:	R K Rowlands 2822 rkrpp@ynysmon.gov.uk
Aelodau Lleol:	

A – Argymhelliad/Argymhellion a Rheswm/Rhesymau
<p>Bod yr Awdurdod yn mabwysiadu'r Polisi Iechyd a Diogelwch Corfforaethol diwygiedig. Mae'r diwygiadau yn y polisi yn adlewyrchu'r newidiadau yn System Reoli Iechyd a Diogelwch yr Awdurdod a'r newidiadau i Uwch Dîm Arweinyddiaeth yr Awdurdod.</p> <p><u>Crynodeb Gweithredol</u></p> <p>Mae dyletswydd gyfreithiol ar Gyngor Sir Ynys Môn, dan Ddeddf Iechyd a Diogelwch yn y Gwaith ac ati 1974, i sicrhau iechyd, diogelwch a lles ei weithwyr.</p> <p>Yn y polisi hwn, nodir y trefniadau a'r gweithdrefnau sefydliadol sydd eu hangen er mwyn sicrhau bod iechyd a diogelwch gweithwyr yn cael yr amlygrwydd dyledus ar draws y Cyngor.</p>

B – Pa opsiynau eraill wnaethoch chi eu hystyried a beth oedd eich rhesymau dros eu gwrthod ac/neu ddewis yr opsiwn hwn?
<p>Gwneud dim – diystyriwyd yr opsiwn hwn oherwydd byddai'n gadael yr awdurdod gydag hen Bolisi Iechyd a Diogelwch Corfforaethol nad oedd yn adlewyrchu'r systemau rheoli ac arwain cyfredol yn y sefydliad.</p>

C – Am ba reswm y mae hwn yn benderfyniad i'r Pwyllgor Gwaith?
<p>Bydd mabwysiadu'r polisi diweddaedig hwn yn dylanwadu ar y modd y mae'r awdurdod yn gofalu am iechyd, diogelwch a lles ei weithwyr.</p>

CH – A yw'r penderfyniad hwn yn gyson â'r polisi a gymeradwywyd gan y Cyngor llawn?
Ydi

D – A yw'r penderfyniad hwn o fewn y gyllideb a gymeradwywyd gan y Cyngor?

Ydi

DD – Gyda phwy wnaethoch chi ymgynghori?**Beth oedd eu sylwadau?**

1	Prif Weithredwr / Uwch Dim Arweinyddiaeth (UDA) (mandadol)	Y Prif Weithredwr sydd wedi bod yn arwain ar ddiwygio'r polisi
2	Cyllid / Adran 151 (mandadol)	
3	Cyfreithiol / Swyddog Monitro (mandadol)	
4	Adnoddau Dynol (AD)	Cafwyd atborth ar y newidiadau sydd wedi eu cynnwys yn y fersiwn ddiwygiedig
5	Eiddo	
6	Technoleg Gwybodaeth Cyfathrebu (TGCh)	
7	Caffael	
8	Sgriwtini	
8	Aelodau Lleol	
9	Unrhyw gyrff allanol eraill	

E – Risgiau ac unrhyw gamau lliniaru (os yn berthnasol)

1	Economaidd	
2	Gwrthdodi	
3	Trosedd ac Anhrefn	
4	Amgylcheddol	
5	Cydraddoldebau	
6	Cytundebau Canlyniad	
7	Arall	Camau gweithredu yn erbyn yr awdurdod gan yr Awdurdod Gweithredol Iechyd a Diogelwch

F - Atodiadau:

Copi o Bolisi Iechyd a Diogelwch Corfforaethol Cyngor Sir Ynys Môn (Fersiwn 6, 13/11/17)

FF - Papurau Cefndir (cysylltwch os gwelwch yn dda gydag awdur yr Adroddiad am unrhyw wybodaeth bellach):

Cyngor Sir Ynys Môn

Polisi Iechyd a Diogelwch Corfforaethol

Ynghylch y polisi hwn

Mae'r polisi hwn yn datgan nodau cyffredinol Cyngor Sir Ynys Môn mewn perthynas â iechyd a diogelwch gweithwyr. Mae hefyd yn cynnwys ein trefniant a'n trefniadau ar gyfer gweithredu'r polisi fel sy'n ofynnol gan y Ddeddf Iechyd a Diogelwch yn y Gwaith 1974 a'r Rheoliadau dilynol.

Caiff y polisi ei gefnogi gan adnoddau ar wefan y Cyngor.

Hanes adolygu

Fersiwn	Dyddiad	Crynodeb o'r newidiadau
6.0	12.08.2016	- Cafodd y polisi ei ddiweddarau i adlewyrchu newidiadau o fewn System Reolaeth Iechyd a Diogelwch yr Awdurdod a newidiadau i Dîm Uwch Arweinyddiaeth yr Awdurdod.

Dyddiad yr adolygiad nesaf	
Caiff y polisi ei adolygu ymhen:	12 mis
Caiff yr adolygiad ei wneud gan:	Tîm Iechyd a Diogelwch Corfforaethol

Manylion Cyswllt:

Healthandsafety@anglesey.gov.uk

Rydym yn fodlon darparu'r polisi hwn mewn fformat amgen ar gais. Defnyddiwch y manylion cyswllt uchod os gwelwch yn dda.

Mae'r ddogfen yma ar gael yn Saesneg. This document is available in English.

1.0 Datganiad o Fwriad

Fel Prif Weithredwr ac Arweinydd Cyngor Sir Ynys Môn, rydym yn gwerthfawrogi iechyd, diogelwch a lles ei weithwyr ac yn cydnabod bod iechyd, diogelwch a lles da yn greiddiol i berfformiad y sefydliad a'r busnes trwy leihau anafiadau a gwaeledd, gwarchod yr amgylchedd a lleihau achosion o golledion a iawndal diangen.

Rydym yn cydnabod y bydd gweithredu'r polisi hwn yn effeithiol yn gwella perfformiad ein busnes yn gyffredinol.

Mae Cyngor Sir Ynys Môn yn ymdrechu i fod yn gyngor proffesiynol sy'n cael ei redeg yn dda, sy'n arloesol ac yn flaengar yn ein dulliau gweithio, yn ymroddedig i ddatblygu ein pobl a phartneriaethau er mwyn cyflwyno gwasanaethau effeithiol ac effeithlon o ansawdd da, ac y mae gan ein dinasyddion feddwl uchel ohonynt.

Er mwyn cyflawni hyn, bydd angen i ni drawsnewid ein gwasanaethau a'r ffordd y mae'r Cyngor yn gweithio. Bydd trawsnewid ein Cyngor yn golygu bod rhaid i ni wrando ar yr hyn a ddywed ein staff, dinasyddion, defnyddwyr gwasanaeth a busnesau, a gadael i'w safbwyntiau ddylanwadau'r hyn a wnawn a sut y medrwn feithrin a datblygu'r Cyngor. Wrth wneud hyn byddwn yn mabwysiadu ac yn hyrwyddo arferion gweithio diogel a safonau iechyd a diogelwch uchel.

Cyhyd ag sy'n rhesymol ymarferol, byddwn yn darparu amgylchedd diogel ac iach i bob un o'n staff a phawb sy'n cael eu heffeithio gan ein gwaith. Bydd hyn yn seiliedig ar ddarparu amgylcheddau diogel ar gyfer dysgu, hamdden a gwaith gofal, lleoedd gwaith diogel, systemau gwaith diogel, offer a deunyddiau diogel i'w defnyddio yn y gwaith ac unigolion cymwys. Byddwn yn sicrhau hefyd bod adnoddau ariannol ac anariannol yn cael eu darparu i gefnogi'r polisi hwn.

Mae gennym gynnig llesiant cynhwysfawr sy'n cynnig iechyd galwedigaethol, cymorth i weithwyr, mentrau iechyd ac ymrwymiad i atal trais, ymosodiadau a bygythiadau yn y gweithle.

Mae gan y Prif Weithredwr gyfrifoldeb dydd i ddydd am iechyd a diogelwch, gan gynnwys cynghori ar berfformiad a gwelliant. Bydd yr Uwch Dîm Arweinyddiaeth, Penaethiaid Gwasanaeth, Rheolwyr Gweithredol, Prif Athrawon a Goruchwylwyr yn gwneud yn siŵr bod materion iechyd a diogelwch yn rhan greiddiol o bob gweithgaredd, a bod iechyd a diogelwch yn derbyn ystyriaeth ddyledus gydag ymrwymadau gwasanaeth eraill.

Rydym yn cydnabod a byddwn yn ymdrechu i gwrdd â dyletswyddau mewn cyfraith gyffredin a dyletswyddau iechyd a diogelwch statudol. Caiff unigolion cymwys eu penodi i gynorthwyo i gwrdd â'r dyletswyddau statudol hynny'n llawn.

Byddwn yn cynnal system reolaeth iechyd a diogelwch briodol a strwythur sefydliadol i sicrhau iechyd a diogelwch digonol i'r holl bobl sy'n cael eu heffeithio gan ein gwaith. Mae'r Cyngor wedi mabwysiadu, fel y model ar gyfer ei system reolaeth iechyd a diogelwch, model "Rheoli Iechyd a Diogelwch (HSG65)" AGID a bydd yn mesur ei system reolaeth iechyd a diogelwch yn erbyn y model hwn (Cynllunio, Gwneud, Gweithredu, Gwirio). Mae Cyngor Sir Ynys Môn yn ymroddedig i fonitro perfformiad iechyd a diogelwch yn effeithiol trwy archwilio, arolygu ac adolygu ystadegol a bydd yn monitro ac yn adolygu pa mor effeithiol yw'r system hon o dro i dro, mewn ymateb i newid sylweddol, neu os yw gwaith monitro ac adrodd yn dangos nad yw safonau derbyniol yn cael eu cyflawni.

Y ffordd fwyaf effeithiol o atal salwch, anafiadau a cholledion galwedigaethol yw trwy ddull systematig o adnabod a rheoli risg. Byddwn yn parhau i ymdrechu i wella ein perfformiad wrth leihau a rheoli'r risgiau a wynebwn wrth ddarparu gwasanaethu i'r gymuned. Bydd manylion

am ein perfformiad iechyd a diogelwch yn cael eu cynnwys yn ein hadroddiad blynyddol a byddant yn cyfrannu at ein proses cynllunio gwelliannau i iechyd a diogelwch.

Un adnodd allweddol yn ein sefydliad yw ein gweithlu ac er mwyn cyflawni diwylliant diogelwch llwyddiannus mae angen i bob un gweithiwr gymryd rhan lawn yn hyn. Rydym yn annog gweithwyr i adnabod peryglon, codi pryderon ynglŷn â materion iechyd a diogelwch, rhoi eu barn ar ddatrysiadau addas i broblemau iechyd a diogelwch a chyfrannu at weithdrefnau asesu risg a rheoli risg.

Bydd pob gweithiwr yn cael y wybodaeth, cyfarwyddyd, goruchwyliaeth a'r hyfforddiant i'w galluogi i berfformio eu rôl yn ddiogel a disgwylir iddynt gymryd rhan yn llawn.

Rydym yn cydnabod bod damweiniau, digwyddiadau a salwch galwedigaethol yn deillio o amrywiaeth o amgylchiadau ac nad yw'r rhain o reidrwydd yn fai ar y gweithwyr unigol neu'r cyflogwr.

Byddwn yn ymdrechu i ymgynghori ar faterion iechyd a diogelwch o bwys gyda'r gweithlu mewn da bryd, er mwyn i staff allu mynegi eu barn ar faterion iechyd a diogelwch, ac ystyriwn fod pwyllgorau diogelwch yn fforwm hanfodol ar gyfer ymgynghori, cydweithio ac ymgysylltu â gweithwyr.

Mae'n rhaid i'r holl staff gefnogi ymdrechion y Cyngor yn frwd trwy weithio gan roi ystyriaeth ddyledus i'w diogelwch eu hunain a diogelwch eraill, trwy ddarllen a dilyn y Polisi Iechyd a Diogelwch hwn, gan gynnwys yr adrannau penodol ar drefniant a threfniadau. Rydym yn disgwyl ac yn annog cefnogaeth debyg gan hyfforddeion a gwirfoddolwyr, a chydweithrediad contractwyr, cleientiaid, rhieni ac ymwelwyr eraill sy'n defnyddio ein cyfleusterau neu'n ymweld ag adeiladau Cyngor Sir Ynys Môn. Bydd esgeuluso cyfrifoldebau iechyd a diogelwch yn cael ei ystyried yr un mor ddifrifol ag ymddygiad sy'n arwain at niwed y mae modd ei osgoi i gyfarpar neu offer, ymddygiad esgeulus neu unrhyw fater disgyblaethol arall.

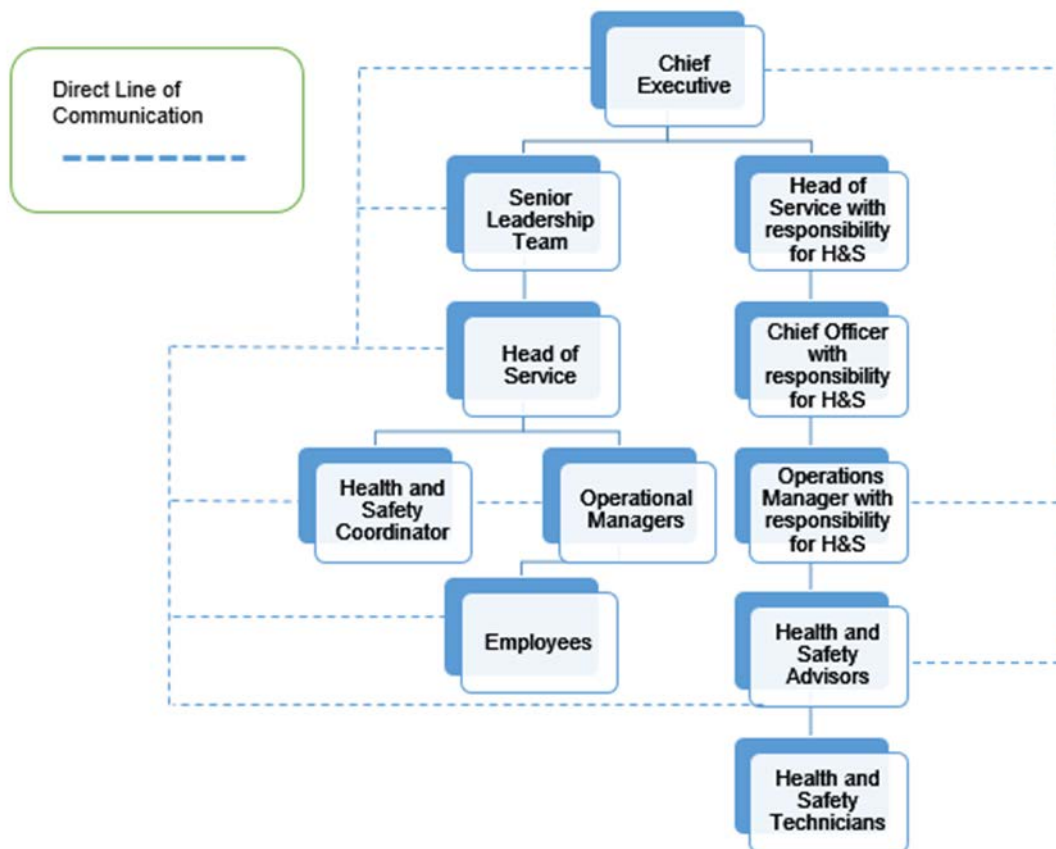
Os oes gennych bryderon am y polisi neu am eich rôl wrth helpu i gyflawni safonau uchel o iechyd a diogelwch, dylech godi'r materion hyn gyda'ch Rheolwr Gweithredol / Prifathro/Prifathrawes neu Bennaeth Adran.

Bydd y datganiad polisi hwn yn cael ei adolygu o leiaf unwaith y flwyddyn a chaiff ei addasu fel bo'r angen yn wyneb newidiadau deddfwriaethol neu sefydliadol.

Dr Gwynne Jones
Prif Weithredwr
Cyngor Sir Ynys Môn
Dyddiedig: XXXX

Llinos M Huws
Arweinydd y Cyngor
Cyngor Sir Ynys Môn
Dyddiedig: XXXX

2.0 Siart Sefydliadol Iechyd a Diogelwch



2.1 Trefnu Pobl a Chyfrifoldebau

Mae'r prif gyfrifoldebau am iechyd a diogelwch yng Nghyngor Sir Ynys Môn i'w gweld isod.

Bydd **Arweinydd y Cyngor, y Pwyllgor Gwaith ac Aelodau Etholedig** yn:

- Cymryd diddordeb uniongyrchol yn, ac yn cefnogi'r Prif Weithredwr a'r Uwch Dîm Arweinyddiaeth Ehangach i gyflawni eu rolau a'u cyfrifoldebau o fewn trefniadau cyffredinol y Cyngor ar gyfer iechyd, diogelwch a lles
- Datblygu gwerthfawrogiad rhesymol o bolisiau iechyd a diogelwch sy'n berthnasol i'r gwasanaethau a'r gweithgareddau y mae ganddynt gyfrifoldebau portffolio drostynt
- Cefnogi camau gweithredu gan Benaethiaid Gwasanaeth, Rheolwyr a Phrif Athrawon wrth iddynt weithredu a chynnal rhaglenni ar gyfer gwella iechyd, diogelwch a lles
- Mynd i unrhyw gyfarfod ffurfiol iechyd a diogelwch lle mae mater sy'n berthnasol i'w portffolio wedi cael ei ddwyn i'w sylw iddynt weithredu/rhoi cymorth yn ei gylch
- Hyrwyddo diwylliant iechyd a diogelwch cadarnhaol o fewn Cyngor Sir Ynys Môn
- Bod yn gyfrifol am graffu'r Polisi Iechyd a Diogelwch Corfforaethol o dro i dro
- Cymryd gofal o'u hiechyd a'u diogelwch eu hunain, a diogelwch y rheini sy'n cael eu heffeithio gan yr hyn y maent yn ei wneud neu ddim yn ei wneud, a byddant bob tro'n gosod esiampl dda

Bydd y **Prif Weithredwr** yn:

- Cymryd cyfrifoldeb cyffredinol am iechyd a diogelwch ar draws Cyngor Sir Ynys Môn ac yn arwain wrth osod polisi a chyfarwyddyd corfforaethol
- Sicrhau bod gan aelod o'r Uwch Dîm Arweinyddiaeth (UDA) gyfrifoldeb am arweinyddiaeth strategol iechyd a diogelwch; adrodd ar berfformiad ac am welliant parhaus
- Cymeradwyo'r Datganiad Polisi Cyffredinol sy'n ffurfio rhan o ddogfen bolisi iechyd a diogelwch Cyngor Sir Ynys Môn, ac yn sicrhau y caiff ei adolygu'n flynyddol
- Cefnogi'r gwaith o roi trosolwg, monitro ac adolygu perfformiad iechyd a diogelwch a chynhyrchu adroddiad blynyddol iechyd a diogelwch ar berfformiad y Cyngor
- Cytuno ar gynlluniau gwella, adolygu cynnydd cynlluniau gwella, a chymryd cyfrifoldeb am gydlynu trefniadau iechyd a diogelwch i sicrhau **Dull Un Cyngor**
- Darparu adnoddau digonol o ran amser, cyllid a chyfleusterau i sicrhau, cyhyd ag sy'n rhesymol ymarferol, iechyd a diogelwch gweithwyr y Cyngor ac eraill a allai gael eu heffeithio gan ei ymdrechion
- Bydd yn gyfrifol am sicrhau bod pob un Pennaeth Gwasanaeth yn cydymffurfio â'r polisi iechyd a diogelwch
- Sicrhau bod pob un Pennaeth Gwasanaeth yn sefydlu unrhyw bolisiâu a gweithdrefnau lleol ychwanegol sydd eu hangen i sicrhau bod gwasanaethau'n cael eu darparu'n ddiogel
- Sicrhau bod systemau effeithiol ar waith i adnabod a rheoli peryglon yn y gweithle, trwy weithredu trefn asesu risg drylwyr
- Sicrhau bod trefniadau ar waith i gynnwys cynrychiolwyr diogelwch yn y gweithle ac undebau llafur cydnabyddedig mewn pwyllgorau iechyd a diogelwch
- Sicrhau y cynhelir cyswllt effeithiol gyda sefydliadau allanol megis yr Awdurdod Gweithredol Iechyd a Diogelwch, Gwasanaeth Tân ac Achub Gogledd Cymru ac ati.
- Gosod esiampl dda bob tro.

Bydd yr **Uwch Dîm Arweinyddiaeth (UDA)** yn:

- Cynorthwyo'r Prif Weithredwr gyda'i gyfrifoldebau fel y nodir uchod ac yn dirprwyo fel bo'r angen
- Rhoi cyngor a chymorth i'r Prif Weithredwr ar y cyd ag Ymgynghorwyr Iechyd a Diogelwch cymwys.
- Rhoi gwybod i'r Prif Weithredwr am unrhyw fethiannau o bwys yn y maes iechyd a diogelwch, ac am ganlyniadau'r ymchwiliadau i'r hyn a achosodd y methiannau
- Sicrhau bod systemau rheoli risg iechyd a diogelwch ar waith a'u bod yn parhau'n effeithiol
- Gosod eitemau iechyd a diogelwch perthnasol ar yr agenda mewn cyfarfodydd UDA
- Gosod esiampl dda bob tro

Bydd y **Pennaeth Gwasanaeth sydd â Chyfrifoldeb IaD Penodol** yn:

- Cynorthwyo'r Prif Weithredwr gyda'i gyfrifoldebau fel y nodir uchod ac yn dirprwyo fel bo'r angen
- Yn ogystal â'r dyletswyddau cyffredinol a amlinellir isod a chyfrifoldebau iechyd a diogelwch penodol i wasanaethau unigol, mae'r Pennaeth Gwasanaeth sydd â chyfrifoldeb am iechyd a diogelwch yn gyfrifol am
 - a) Sicrhau y darperir adnoddau digonol er mwyn sicrhau bod pobl gymwys yn cael eu penodi fel Ymgynghorwyr Iechyd a Diogelwch, i gynghori'r Cyngor ar faterion iechyd a diogelwch. Mae'r gofyn hwn yn cael ei ateb gan y Tîm Iechyd a Diogelwch Corfforaethol.
 - b) Gadw i fyny â newidiadau mewn deddfwriaeth, safonau ac arfer dda iechyd a

diogelwch sy'n berthnasol i Gyngor Sir Ynys Môn

Bydd y Prif Swyddog Gwarchod y Cyhoedd a'r Rheolwr Gweithrediadau Iechyd yr Amgylchedd (Masnachol) yn:

- Cynnal Polisi Iechyd a Diogelwch Cyngor Sir Ynys Môn ac yn sicrhau bod y Polisi a'r diwygiadau ar gael i'r holl staff
- Paratoi ac yn cyhoeddi polisiau, gweithdrefnau a chanllawiau iechyd a diogelwch Cyngor Sir Ynys Môn mewn perthynas â materion iechyd a diogelwch penodol sydd â goblygiadau i'r Cyngor cyfan
- Cynghori ar gynllunio ar gyfer iechyd a diogelwch gan gynnwys gosod amcanion a phenderfynu ar flaenoriaethau
- Sicrhau bod ymgynghori ystyrlon ar faterion iechyd a diogelwch strategol yn digwydd gyda Chydlynwyr Iechyd a Diogelwch Undebau llafur / gweithwyr.
- Sicrhau bod darpariaeth ddigonol o systemau cofnodi ar gyfer arferion rheoli diogelwch a chofnodi damweiniau
- Sicrhau y caiff personau cymwys eu penodi fel Ymgynghorwyr Iechyd a Diogelwch, i gynghori'r Cyngor ar faterion iechyd a diogelwch
- Sicrhau y caiff adnoddau digonol eu neilltuo ar gyfer y Tîm Iechyd a Diogelwch Corfforaethol
- Cymryd gofal o'u hiechyd a'u diogelwch eu hunain, a diogelwch y rheini sy'n cael eu heffeithio gan yr hyn y maent yn ei wneud neu ddim yn ei wneud, a byddant bob tro'n gosod esiamp l dda

Bydd yr Ymgynghorydd Iechyd a Diogelwch yn:

- Cefnogi ac yn herio'r Prif Weithredwr a swyddogion eraill ar bob agwedd ar iechyd a diogelwch ac yn gweithredu fel "Person Cymwys" y Cyngor
- Rhoi cyngor ar gynnwys Polisi Iechyd a Diogelwch Cyngor Sir Ynys Môn
- Cynghori'r Prif Weithredwr ar y goblygiadau iechyd a diogelwch posib i benderfyniadau gan yr Uwch Dîm Arweinyddiaeth
- Rhoi cyngor ar systemau rheoli iechyd a diogelwch effeithiol, gan gynnwys polisiau, gweithdrefnau a nodiadau canllaw. Yn arbennig mewn ymateb i ddeddfwriaeth newydd, newidiadau mewn arfer orau a chyflwyniad dulliau a systemau newydd.
- Sicrhau bod y Prif Weithredwr yn parhau i dderbyn gwybodaeth am unrhyw fethiannau iechyd a diogelwch o bwys, a chanlyniad yr ymchwiliadau i'r hyn a achosodd y methiannau
- Atal gweithgareddau neu wasanaeth pan fo risg dybryd o anaf difrifol neu salwch i staff neu eraill. (Ni chaiff y gweithgareddau/gwasanaethau hynny gychwyn heb ganiatâd ysgrifenedig yr Ymgynghorydd Iechyd a Diogelwch).
- Cynnal y gweithdrefnau ar gyfer cofnodi, adrodd, ymchwilio a dadansoddi damweiniau, digwyddiadau ac achosion o salwch
- Gweithio mewn partneriaeth â'r tîm datblygu i ddatblygu, hyrwyddo a monitro sut caiff hyfforddiant iechyd a diogelwch ei ddarparu a chefnogi'r rhaglen hyfforddiant gorfforaethol, ac yn rhoi cyngor ar ddarpariaeth ddigonol ar gyfer datblygu hyfforddiant a sgiliau iechyd a diogelwch
- Cynghori ar drefniadau digonol ar gyfer ymgynghori gyda staff gan gynnwys cynrychiolwyr ac undebau
- Ymgysylltu â chydlynwyr iechyd a Diogelwch enwebedig o blith Gwasanaethau a Phrif Athrawon
- Cynrychioli'r Prif Weithredwr ynghylch arolygon ac ymchwiliadau iechyd a diogelwch gan asiantaethau gorfodaeth megis AGID
- Ymgysylltu ag asiantaethau gorfodaeth a chyrrff arweiniol eraill i alluogi arfer orau yn y maes rheoli iechyd a diogelwch

- Gosod esiampl dda bob tro

Bydd y **Technegydd Iechyd a Diogelwch** yn:

- Cynorthwyo'r Ymgynghorydd Iechyd a Diogelwch gyda'i gyfrifoldebau fel y nodir uchod ac yn dirprwyo fel bo'r angen

Bydd y **Cydlynnydd Iechyd a Diogelwch** yn :

- Cefnogi ac yn herio Rheolwyr Gwasanaeth a swyddogion eraill ar ran y Pennaeth Gwasanaeth, ar bob agwedd o iechyd a diogelwch, ac yn gweithredu fel y Swyddog Arweiniol Iechyd a Diogelwch ar gyfer y Gwasanaeth
- Ymgysylltu â rheolwyr ac Ymgynghorwyr Iechyd a Diogelwch ar bob agwedd o iechyd a diogelwch
- Cydlynu'r gwaith o weithredu polisiau, safonau a gweithdrefnau Iechyd a Diogelwch corfforaethol a rhai gwasanaeth fel maent yn berthnasol yn eu maes cyfrifoldeb
- Sicrhau cyfathrebu effeithiol ar draws y gwasanaeth ar faterion Iechyd a diogelwch
- Cydlynu'r gwaith o ddatblygu polisi a gweithdrefnau ar lefel gwasanaeth fel sy'n berthnasol
- Hyrwyddo diwylliant Iechyd a diogelwch cadarnhaol i sicrhau y caiff y polisi ei weithredu'n effeithiol
- Cydlynu cynlluniau a monitro mesurau rheoli gan ddefnyddio technegau actif ac ymatebol
- Sicrhau ei fod yn rhoi adborth o dro i dro i'r uwch reolwyr ar berfformiad gan gynnwys llwyddiannau a methiannau
- Sicrhau bod peryglon sy'n gysylltiedig â'r gwaith yn cael eu canfod gan reolwyr a bod asesiadau risg addas a digonol yn cael eu gwneud
- Monitro digwyddiadau i hyrwyddo mesurau atal
- Darparu ffordd o uwch-gyfeirio o dimau gweithredol i arbenigwyr perthnasol a'r Tîm Iechyd a Diogelwch Corfforaethol pan fo angen cymorth pellach
- Cyfeirio achosion o ddiffyg cydymffurfiaeth/anwybyddu Iechyd a diogelwch gan weithwyr neu reolwyr (pan fo tystiolaeth o hynny) i'r Pennaeth Gwasanaeth a/neu'r Ymgynghorydd Iechyd a Diogelwch er mwyn iddynt weithredu ar hynny.

Bydd y **Pennaeth Gwasanaeth** yn:

- Gweithredu polisi Iechyd a diogelwch Cyngor Sir Ynys Môn trwy ei feysydd gwasanaeth i gyd
- Penodi staff cymwys i arwain ar faterion Iechyd a diogelwch o fewn ei feysydd gwasanaeth ac ysgolion
- Sicrhau bod Rheolwyr a Phrif Athrawon yn darparu copïau o'r polisi Iechyd a diogelwch corfforaethol i weithwyr a rhai eraill sy'n gweithredu ar ran ei faes gwasanaeth ac yn sicrhau bod y staff yn deall ei gynnwys
- Sicrhau bod unigolyn cymwys yn cynnal Asesiad Risg/adolygiad Iechyd a Diogelwch blynyddol i'r Gwasanaeth ac yn cynhyrchu Cynllun Gwasanaeth Iechyd a Diogelwch blynyddol i sicrhau bod safonau Iechyd a diogelwch yn gwella'n barhaus.
- Mynd i'r afael â goblygiadau Iechyd a diogelwch y penderfyniadau gan yr Uwch Dîm Rheoli
- Sicrhau bod Iechyd a diogelwch yn eitem barhaol ar agenda y Tîm Rheoli ac y caiff ei drafod yn ystyrlon
- Sicrhau bod ymgynghori ystyrlon ar faterion Iechyd a diogelwch yn digwydd gyda Chydlynwyr Diogelwch a gweithwyr o fewn Cyfarfodydd Iechyd a Diogelwch ar Lefel Gwasanaeth ac yn gyffredinol.

- Sicrhau bod amcanion iechyd a diogelwch yn rhan greiddiol o Gynllun Darparu Gwasanaeth Cyngor Sir Ynys Môn ac yn sicrhau bod gweithwyr yn cymryd rhan yn y broses gynllunio
- Sefydlu trefniadau rheoli, systemau rheoli risg a rhagofalon yn y gweithle ynghyd â gweithdrefnau cysylltiedig
- Cymryd gofal o'i iechyd a'i ddiogelwch ei hun, a diogelwch y rheini sy'n cael eu heffeithio gan yr hyn a wna neu nad yw'n ei wneud, a bydd bob tro'n gosod esiampl dda

Bydd Prif Athrawon, Rheolwyr a Goruchwylwyr yn:

Gweithredu polisiau, safonau a gweithdrefnau iechyd a diogelwch corfforaethol a lefel gwasanaeth fel maent yn berthnasol i'w maes cyfrifoldeb

- Sicrhau y rhoddir adborth cyfnodol i'r Cydlynnydd Iechyd a Diogelwch Lleol, uwch reolwyr neu'r corff llywodraethu ar berfformiad gan gynnwys llwyddiannau a methiannau
- Sicrhau bod pob gweithwyr newydd sy'n cychwyn wedi bod drwy hyfforddiant cynefino iechyd a diogelwch priodol a hyfforddiant gweithdrefnau argyfwng
- Atebol am drefnu bod eu staff yn derbyn y wybodaeth, y cyfarwyddyd a'r hyfforddiant y mae arnynt ei angen i wneud eu gwaith yn ddiogel a'r goruchwyllo i sicrhau eu bod yn gweithredu arno
- Sicrhau bod yr holl beryglon sy'n gysylltiedig â'r gwaith yn cael eu canfod ac y cynhelir asesiadau risg addas a digonol, ac y caiff mesurau rheoli eu gweithredu'n effeithiol a'u hadolygu'n rheolaidd
- Sicrhau adborth amserol i'r Cydlynnydd Iechyd a Diogelwch Lleol, uwch reolwyr neu'r corff llywodraethu ar ddiffygion mewn cynllunio, safonau, gweithdrefnau a systemau
- Sicrhau y cynhelir arolygon yn y gweithle er mwyn pennu a yw safonau iechyd a diogelwch priodol yn cael eu cyrraedd
- Sicrhau y caiff offer a pheiriannau gwaith eu cadw mewn cyflwr da ac mewn cyflwr gweithio diogel
- Sicrhau bod offer gwarchod personol priodol (PPE) yn cael ei roi i staff fel bo'r gofyn ac y caiff ei wisgo a'i ddefnyddio'n gywir. Mae'n rhaid trefnu man storio digonol ar gyfer offer PPE pob gweithiwr
- Sicrhau y cedwir safonau cadw tŷ da yn y gweithle, ac y caiff ei gadw'n lân ac yn daclus
- Sicrhau bod pob nam yn y gweithle yn cael ei adrodd yn brydlon, a chyhyd ag sy'n rhesymol ymarferol, y cânt eu trwsio neu eu hamnewid.
- Sicrhau bod damweiniau, digwyddiadau, digwyddiadau peryglus ac achosion 'trwch blewyn' yn derbyn ymchwiliad, ac yn cael eu cofnodi ac y rhoddir gwybod amdanynt i'r Tîm Iechyd a Diogelwch Corfforaethol. Sicrhau y gweithredir ar argymhellion priodol ar gyfer camau adferol mewn modd amserol
- Sicrhau bod meysydd lle mae'r Cydlynnydd/Ymgynghorydd Iechyd a Diogelwch wedi tynnu sylw at ddiffygion/diffyg cydymffurfiaeth yn derbyn sylw priodol
- Cymryd gofal o'u hiechyd a'u diogelwch eu hunain, a diogelwch y rheini sy'n cael eu heffeithio gan yr hyn y maent yn ei wneud neu ddim yn ei wneud, a byddant bob tro'n gosod esiampl dda

Bydd Gweithwyr yn:

- Cymryd gofal rhesymol o'u hiechyd a'u diogelwch eu hunain, a diogelwch rhai eraill a allai gael eu heffeithio gan yr hyn a wnânt neu nad ydynt yn ei wneud
- Cydweithio gyda'u cyflogwr neu unrhyw berson arall, i'w galluogi i berfformio a chydymffurfio gydag unrhyw ddyletswyddau neu ofynion a roddir arnynt

- Cywiro unrhyw sefyllfa nad yw'n ddiogel os ydynt yn gymwys i wneud hynny, neu adrodd am sefyllfa o'r fath i'w Rheolwr neu Oruchwyliwr ar unwaith, a fydd yn sicrhau y cymerir camau priodol
- Cydymffurfio â'r holl gyfarwyddiadau iechyd a diogelwch a mynychu hyfforddiant iechyd a diogelwch fel y nodir gan eu rheolwr
- Rhoi gwybod i'w rheolwr am unrhyw wendidau mewn mesurau gwarchodol, offer / cyfleusterau sydd wedi difrodi ac am bryderon iechyd a diogelwch i'r rheolwr gwasanaeth neu'r goruchwyliwr ar unwaith
- Peidio â chamddefnyddio neu ymyrryd ag unrhyw beth a ddarperir ar gyfer iechyd a diogelwch
- Defnyddio peiriannau, offer, sylweddau ac unrhyw ddyfais ddiogelwch yn unol â'u hyfforddiant neu gyfarwyddyd a chan gydymffurfio â'r gyfraith
- Gwisgo a defnyddio offer gwarchod personol priodol (PPE) yn y ffordd a gytunwyd, pan ofynnir neu cyfarwyddir iddynt wneud hynny
- Adrodd am bob damwain, digwyddiad, digwyddiad peryglus ac achos 'trwch blewyn' i'r Rheolwr Gwasanaeth heb oedi
- Cefnogi'r rheolwr gwasanaeth i reoli iechyd a diogelwch

3.0 Trefniadau ar gyfer Iechyd a Diogelwch

Mae'r adran hon o'r Polisi Iechyd a Diogelwch yn cyfeirio at drefniadau rheoli iechyd a diogelwch trwy'r Cyngor i gyd. Nid yw'r adran hon yn cynnwys gwybodaeth fanwl am y trefniadau rheoli iechyd a diogelwch penodol ym mhob maes gwasanaeth.

Bydd Polisiau Iechyd a Diogelwch Corfforaethol, Ysgol a Gwasanaeth yn cynnwys trefniadau rheoli a gweithdrefnau ychwanegol, a manylion cyswllt y bobl sy'n gyfrifol am reoli iechyd a diogelwch.

3.1 Hyfforddiant Iechyd a Diogelwch

Mae'n hanfodol darparu hyfforddiant iechyd a diogelwch o ansawdd uchel i'r holl grwpiau galwedigaethol er mwyn sicrhau bod gweithwyr yn gallu aros yn ddiogel ac yn rhydd o salwch sy'n gysylltiedig â'r gwaith ac anafiadau tra maent yn y gwaith.

Mae'n rhaid i reolwyr gwasanaeth a Phrif Athrawon adnabod anghenion hyfforddiant iechyd a diogelwch y gweithwyr, er mwyn iddynt allu gwneud eu gwaith mewn modd diogel. Mae gwybodaeth o asesiadau risg, archwiliadau iechyd a diogelwch, arolygon a chanllawiau iechyd a diogelwch oll yn ddefnyddiol wrth alluogi rheolwyr i adnabod yr hyfforddiant sy'n addas ac yn ddigonol ar gyfer y gweithle a'r gwasanaeth arbennig.

Dylid darparu'r hyfforddiant yn ystod cyfnod cynefino gweithwyr newydd a phan gaiff deddfwriaeth, systemau, offer, sylweddau neu brosesau newydd eu cyflwyno.

Mae'n rhaid i'r hyfforddiant gael ei ddarparu gan bobl sy'n gymwys yn y ddisgyblaeth berthnasol ac mewn modd sy'n ddealladwy i'r rheini sy'n derbyn yr hyfforddiant.

Mae'n rhaid i benaethiaid gwasanaeth a Phrif Athrawon gadw cofnodion manwl-gywir o'r hyfforddiant mae gweithwyr yn ei dderbyn, a rhaid iddynt sicrhau bod sesiynau gloywi yn cael eu darparu mewn da bryd.

Mae'n rhaid i weithwyr fynychu hyfforddiant sydd wedi'i adnabod fel hyfforddiant angenrheidiol at ddibenion iechyd a diogelwch.

3.2 Monitro ac Archwilio

Dylai pob gwasanaeth ac ysgol fonitro perfformiad iechyd a diogelwch eu gwahanol swyddogaethau, i sicrhau bod systemau rheoli iechyd a diogelwch yn gweithio'n effeithiol.

I gynorthwyo gyda monitro perfformiad iechyd a diogelwch, dylai Penaethiaid Gwasanaeth, Prif Athrawon, Rheolwyr a Chydlynnydd Iechyd a Diogelwch y Gwasanaeth ddefnyddio systemau rheoli priodol.

Mae'r rhain yn cynnwys:

- a) **Arolygon Iechyd a Diogelwch** – Rheolwyr, Prif Athrawon, Llywodraethwyr a goruchwylwyr yn cynnal arolygon iechyd a diogelwch cyfleuster/gwasanaeth fel bo'n briodol
- b) **Arolygon ac Archwiliadau Iechyd a Diogelwch** – Y Tîm Iechyd a Diogelwch Corfforaethol yn arolygon ac archwiliadau rheoli iechyd a diogelwch mewn meysydd gwasanaeth ar raglen dreigl
- c) **Monitro Adroddiadau ac Ystadegau am Ddamweiniau** – Bydd adroddiadau am ddamweiniau yn cael eu monitro i ganfod patrymau ac arferion anniogel er mwyn gallu datblygu gweithdrefnau gwell a diwygiedig. Dylai Penaethiaid Gwasanaeth a Phrif Athrawon adolygu'r adroddiadau hyn o leiaf bob chwarter. Bydd yr adolygiad ystadegol hwn yn cael ei wneud gan y Tîm Iechyd a Diogelwch Corfforaethol. Bydd y Prif Weithredwr yn adolygu ystadegau damweiniau ar gyfer y Cyngor cyfan yn flynyddol.
- d) **Uwch-gyfeirio Achosion o Ddiffyg Cydymffurfio neu Anwybyddu Polisiâu a Gweithdrefnau Iechyd a Diogelwch** – os bydd enghreifftiau o anwybyddu Polisiâu, Gweithdrefnau a Chanllawiau Iechyd a Diogelwch neu ddiffyg cydymffurfiaeth llwyr â Rheoliadau Iechyd a Diogelwch, bydd Cydlynnydd Iechyd a Diogelwch y Gwasanaeth neu'r Ymgynghorydd Iechyd a Diogelwch Corfforaethol, yn y lle cyntaf, yn eu cyfeirio'n uwch er mwyn i Reolwyr roi sylw i'r achosion a gweithredu arnynt. Os yw'r achos yn parhau, caiff ei ddwyn i sylw'r Pennaeth Gwasanaeth neu'r Ymgynghorydd Iechyd a Diogelwch Corfforaethol am sylw a champau gweithredu. Petai'r achos dal yn parhau wedi hynny, gallai'r Ymgynghorydd Iechyd a Diogelwch ddod ag enghreifftiau o ddiffyg cydymffurfiaeth/anwybyddu i sylw'r Prif Weithredwr a/neu Arweinydd y Cyngor.

3.4 Adrodd ac Ymchwilio i Ddamweiniau, Digwyddiadau ac Achosion 'Trwch Blewyn'

Mae'n rhaid adrodd am unwaith am bob damwain, digwyddiad treisgar, digwyddiad peryglus neu ddigwyddiad 'trwch blewyn' sy'n ymwneud ag eiddo neu weithwyr Cyngor Sir Ynys Môn neu bobl eraill sy'n cael eu heffeithio gan weithrediadau'r Cyngor.

Dylai Rheolwyr Gwasanaeth a Phrif Athrawon lenwi ffurflen adrodd am ddamwain (ADIR1) Cyngor Sir Ynys Môn sydd ar gael ar Monitor, neu trwy gysylltu â'r Tîm Iechyd a Diogelwch Corfforaethol, a'i chyflwyno i'r Tîm Iechyd a Diogelwch Corfforaethol trwy gyfeiriad e-bost canolog y tîm – healthandsafety@anglesey.gov.uk

Pan fo modd adrodd am ddamweiniau o dan y Rheoliadau Adrodd am Anafiadau, Clefydau a Digwyddiadau Peryglus (RIDDOR), bydd y Tîm Iechyd a Diogelwch Corfforaethol yn sicrhau bod yr adroddiad angenrheidiol yn cael ei wneud i'r Awdurdod Gweithredol Iechyd a Diogelwch.

Mae'n rhaid i Reolwyr Gwasanaeth a Phrif Athrawon ymchwilio i'r amgylchiadau sy'n gysylltiedig â phob damwain, digwyddiad treisgar, digwyddiad peryglus neu ddigwyddiad

'trwch blewyn'. Pan fo angen, gall Rheolwyr a Phrif Athrawon ddibynnu ar gymorth gan y Tîm Iechyd a Diogelwch Corfforaethol .

Pan fo'n bosib, dylid pennu beth oedd achos y ddamwain neu'r digwyddiad a dylid gwneud argymhellion ynghylch dulliau o atal yr un peth rhag digwydd eto.

3.5 Gweithdrefnau Tân ac Argyfwng

Bydd gan bob man gwaith ac ysgol yng Nghyngor Sir Ynys Môn weithdrefn ac asesiad risg ysgrifenedig ar gyfer delio â damweiniau, tân, bygythiadau bom ac argyfyngau eraill. Mae'n rhaid i bob gweithiwr fod yn ymwybodol o'r gweithdrefnau hyn ac o'u rôl hwy wrth eu gweithredu.

Mae'n rhaid i'r holl Swyddogion sy'n gyfrifol am fannau gwaith e.e. Prif Athro mewn ysgol neu Reolwr Cartref Gofal, sicrhau bod trefniadau digonol mewn lle i sicrhau bod y gweithdrefnau gwagio mewn argyfwng yn gweithio'n effeithiol. Bydd hyn yn cynnwys adnabod a hyfforddi digon o Farsialyddion Gwagio, a chadw Cynlluniau Personol Gwagio mewn Argyfwng ar gyfer gweithwyr, defnyddwyr gwasanaeth preswyl neu ddisgyblion sy'n cael anhawster gadael yr adeilad.

Mae'n rhaid i'r holl weithwyr fod yn ymwybodol o'r gweithdrefnau tân a gwagio ar gyfer eu man gwaith ac mae'n rhaid iddynt gymryd rhan mewn o leiaf un ymarfer gwagio mewn tân bob blwyddyn.

Bydd Llyfr Log Rhagofalon Tân yn cael ei gadw ym mhob adeilad man gwaith ac ysgol. Bydd yn cynnwys cofnodion o arolygon, profion, canlyniadau ymarferion tân a champau adferol. Os caiff unrhyw ddiffoddydd tân ei ddefnyddio, mae'n rhaid adrodd am hynny ar unwaith wrth y rheolwr gwasanaeth perthnasol, goruchwyliwr neu Brif Athro. Dylai'r rheolwr gwasanaeth sicrhau bod y diffoddydd tân yn cael ei ail-lenwi neu ei amnewid cyn gynted â phosib.

Bydd trefniadau tân ac argyfwng manwl yn cael eu harddangos mewn safle amlwg ym mhob man gwaith ac ysgol.

3.6 Iechyd a Diogelwch Adeiladau

Mae gan yr holl fannau gwaith ac ysgolion dan Gyngor Sir Ynys Môn asesiadau risg, cynlluniau rheoli a gweithdrefnau ysgrifenedig ar gyfer delio gyda pheryglon asbestos, legionella a diogelwch tân. Mae'n rhaid i'r holl weithwyr fod yn ymwybodol o'r gweithdrefnau hyn ac o'u rôl wrth eu gweithredu.

Mae'n rhaid i bob gweithiwr fod yn ymwybodol o bolisi Cyngor Sir Ynys Môn ar gyfer rheoli asbestos a legionella. Mae'r polisiâu hyn i'w gweld ar Monitor, Four Policy ac Addysg Môn.

Mae'r holl Swyddogion sy'n gyfrifol am fannau gwaith yn gyfrifol am ddiogelwch eu hadeilad dynodedig gan gynnwys rheoli peryglon yn ddiogel megis asbestos, legionella a diogelwch tân ac ati.

3.7 Cyfathrebu ac Ymgynghori gyda Gweithwyr a Chydlynwyr Iechyd a Diogelwch Gweithwyr / Undebau Llafur

Ystyrir bod cyfathrebu ac ymgynghori effeithiol rhwng rheolwyr a staff yn ffactor allweddol wrth sicrhau iechyd, diogelwch a lles yr holl weithwyr.

I sicrhau bod ymgynghori ystyrion yn digwydd ar faterion iechyd a diogelwch mae'n rhaid i bob Pennaeth Gwasanaeth sefydlu a chynnal 'Grŵp Cynllunio Argyfwng Iechyd a Diogelwch' Lefel Gwasanaeth. Dylai'r grŵp gynnwys rheolwyr, cynrychiolwyr diogelwch cydnabyddedig o'r undebau llafur a/neu Gydlynwyr Iechyd a Diogelwch Gweithwyr etholedig, a chynrychiolydd o'r Tîm Iechyd a Diogelwch Corfforaethol ac aelod o Dîm Cynllunio Argyfwng Gogledd Cymru. Dylai'r Grŵp Iechyd a Diogelwch gael ei gadeirio gan y Pennaeth Gwasanaeth a dylai'r cyfarfodydd gael eu cynnal bob chwarter. Disgwylir y bydd is-grwpiau'n cael eu ffurfio efallai ac y bydd angen i'r rhain gyfarfod yn amlach er mwyn cwblhau tasgau penodol.

Yn ogystal, bydd Grŵp Iechyd a Diogelwch Corfforaethol yn cael ei sefydlu. Pwrpas y Grŵp Iechyd a Diogelwch corfforaethol (GIDC) yw cefnogi a hysbysu Gwasanaethau ar ddatblygu, monitro a gwella safonau iechyd a diogelwch a chynorthwyo i gydymffurfio gyda'r ddeddfwriaeth berthnasol.

Gwneir hyn drwy:

- Ffonitro cynnydd mewn perthynas â'r Strategaeth Iechyd a Diogelwch a Chynlluniau Gweithredu
- Ystyried canlyniadau gwaith monitro ac archwiliadau Iechyd a Diogelwch
- Ystyried ystadegau a thueddiadau o ran damweiniau a heintiau y mae'n rhaid adrodd arnynt
- Adolygu adroddiadau/gwybodaeth a gafwyd o ffynonellau mewnol ac allanol
- Adolygu effeithiolrwydd hyfforddiant Iechyd a Diogelwch
- Sicrhau bod materion Iechyd a Diogelwch yn cael eu cyfathrebu i weithwyr/contractwyr

Bydd aelodaeth y grŵp yn cynnwys yr aelodau craidd isod:

- Prif Weithredwr (Cadeirydd), Prif Weithredwyr Cynorthwyol i ddirprwyo yn ôl yr angen
- Cydlynwyr Iechyd a Diogelwch yn y Gwasanaethau
- Tîm Iechyd a Diogelwch Corfforaethol
- Rheolwr Risg ac Yswiriant
- Cynrychiolaeth o AD
- Cynrychiolydd Undeb